

Détoxification

Stimuler les processus naturels de drainage de l'organisme pour favoriser l'autorégulation et l'élimination des toxines



Detox-Kit^{MD}

- Efficace
- Doux
- Bien toléré
- Facile à utiliser

La détoxification : la restauration de l'équilibre naturel

Nous vivons dans un monde rempli de toxines. Chaque année, environ 1000 nouveaux produits chimiques sont lancés sur le marché; certains d'entre eux n'ayant même pas subi d'analyses complètes concernant leurs effets possibles sur la santé humaine. Il y a, par exemple, les toxines persistantes bioaccumulables qui demeurent présentes longtemps dans l'environnement ainsi que dans notre chaîne alimentaire. Ce sont des substances telles que les résidus de pesticide (p. ex. DDT), les biphenyles polychlorés (BPC), les dioxines et les plastifiants. Parmi les autres **toxines exogènes** plus courantes, on retrouve les additifs alimentaires, les ingrédients chimiques présents dans les produits d'hygiène corporelle, la fumée de cigarette, etc. Une fois **accumulées** dans l'organisme, leurs **effets** vont de l'immunotoxicité à la perturbation du système endocrinien et peuvent aussi toucher le système nerveux, les organes vitaux, la respiration cellulaire, les réactions antioxydantes ainsi que de nombreuses muqueuses. Certaines de ces substances peuvent même être cancérogènes. Les **toxines endogènes**, quant à elles, sont des produits finaux de notre métabolisme comme l'histamine, l'adrénaline et plusieurs autres. Si elles ne sont pas éliminées par l'organisme, elles peuvent se révéler aussi nocives que les toxines exogènes.

Les toxines peuvent provenir de nombreuses sources :

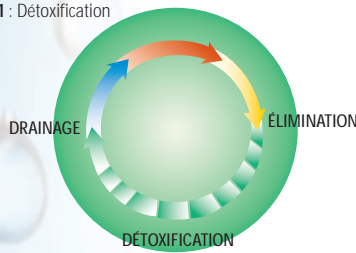
- **Physique** : climat, irradiation/lumière, bruit, champs électromagnétiques, radioactivité, etc.
- **Chimique** : pollution, produits chimiques d'usage quotidien tel que produits de nettoyage, insecticides, médicaments, etc.
- **Biologique** : bactéries, champignons, virus, aliments, substances allergènes, etc.
- **Psychologique** : stress excessif, maladies psychosomatiques, etc.

Pour se dérouler correctement, les réactions métaboliques ont besoin d'un environnement sain, exempt de déchets et d'un pH adéquat. L'accumulation de toxines dans certaines parties de l'organisme provoque un **ralentissement et une détérioration de l'efficacité des réactions chimiques naturelles**, ce qui peut avoir un **impact négatif sur toutes les fonctions de l'organisme**. Au fur et à mesure que la quantité de toxines augmente, le **potentiel de réactivité** (mécanismes naturels de défense) de l'individu diminue et la capacité de l'organisme à s'autodétoxifier est réduite, voire même entravée. Tout cela peut mener à l'**évolution des pathologies** jusqu'à l'irréversibilité; nous parlons alors de maladies chroniques, dégénératives ou incontrôlables (les néoplasmes). Plusieurs maladies potentielles sont directement reliées à l'incapacité de l'organisme de se débarrasser de ses toxines.

-Heel
Heel Canada Inc.

L'homotoxicologie et la détoxification

Figure 1 : Détoxification



Les médicaments antihomotoxiques ont pour but de **restaurer l'homéostasie** en stimulant les **mécanismes de régulation de l'organisme**. Leur formule tient compte des méthodes compensatoires de l'organisme qui cherche à emmagasiner l'excès de toxines en trop dans la matrice, les tissus adipeux ou même les structures cellulaires. Les médicaments antihomotoxiques tentent de **stimuler la libération des toxines** (par le drainage) contenues dans les structures plus profondes pour ensuite **restaurer les voies d'excrétion** (à travers l'élimination). Cette méthode de détoxification, conduite étape par étape, est la seule qui permet d'éliminer les substances indésirables en imposant un minimum de stress à l'organisme. Un **programme de détoxification complet** combine des préparations de **drainage** et d'**élimination** qui contiennent des remèdes à action hautement spécifique sur les organes d'excrétion essentiels (Figure 1).

Detox-Kit^{MD}

Le **Detox-Kit^{MD}** contient trois préparations homéopathiques rigoureusement élaborées pour aider à soulager les symptômes causés par un style de vie malsain et par l'exposition aux toxines. Ces préparations **stimulent les processus naturels d'élimination de l'organisme** pour le débarrasser de polluants endogènes et exogènes. Les médicaments compris dans le **Detox-Kit^{MD}** visent spécifiquement les **grands organes de détoxification** et ont pour but d'accroître la capacité d'éliminer les substances accumulées. Donc, le **Detox-Kit^{MD}** aide l'organisme à s'autoréguler.

Nux vomica-Homaccord^{MD} supporte la fonction d'excrétion du foie et du tractus gastro-intestinal

Le foie, l'un des organes de détoxification des plus importants du corps, élimine un large éventail de toxines d'origine externe et interne. **Nux vomica-Homaccord^{MD}** est **fonctiotropique** (stimule la fonction physiologique adéquate d'un organe) par rapport au système gastro-intestinal et possède donc un double rôle de soutien à la détoxification. En outre, **Nux vomica-Homaccord^{MD}** bénéficie de propriétés d'élimination élevées ainsi qu'une capacité de drainage plus faible.

Berberis-Homaccord^{MD} soutient la fonction d'excrétion rénale et biliaire

L'élimination rénale joue un rôle de premier plan dans le processus de détoxification. Les reins éliminent les toxines, les médicaments et les métaux lourds rendus hydrosolubles par le foie. La vésicule biliaire, par l'entremise de la bile, élimine aussi les métaux lourds. **Berberis-Homaccord^{MD}** possède d'importantes propriétés d'élimination et certaines propriétés de drainage. De plus, il a un effet fonctiotropique sur le foie et la vésicule biliaire; il peut contribuer à soutenir la fonction surrénalienne.

Lyphosot^{MD} intensifie le drainage lymphatique

La matrice extracellulaire (que l'on nomme aussi « système de régulation de base »), de par sa composition, est un espace de stockage naturel pour les produits toxiques. La matrice est essentiellement composée de protéoglycanes, de glycosaminoglycanes et d'acide hyaluronique, ainsi que de fibres structurales comme le collagène et l'élastine. Ces structures forment en fait un filtre biophysique que traversent tous les nutriments et stimulus cellulaires (hormones, etc.) provenant des artères et des nerfs (Figures 2 et 3). En raison de la charge électromagnétique négative et de la composition biochimique des protéoglycanes, les substances toxiques se lient solidement et peuvent demeurer dans la matrice pendant de nombreuses années. Ceci altère la fonction de la matrice, qui est un transmetteur d'information, et par conséquent, le message cellulaire lui-même. Les toxines engendrent donc un processus inflammatoire que l'on retrouve habituellement lors de douleurs chroniques et d'inflammation. Éventuellement une acidose latente s'ensuit.

Figure 2 : Protéoglycane et glycosaminoglycane*

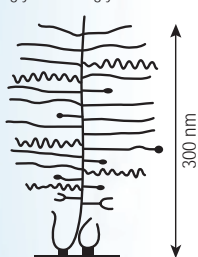
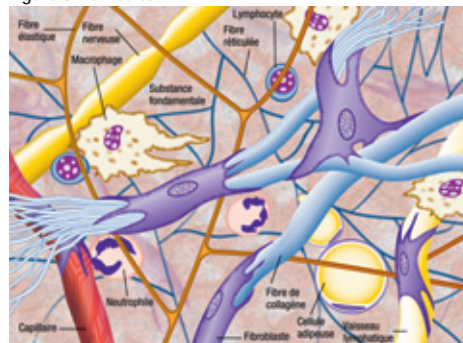


Figure 3 : La matrice



Le système lymphatique est la seule voie d'élimination des toxines de la matrice. Le système vasculaire transporte très peu de substances toxiques et, si le drainage lymphatique est déficient, plusieurs toxines demeurent dans la matrice. En présence d'une légère toxicité, il suffit d'intensifier le drainage lymphatique au moyen d'un produit comme **Lyphosot^{MD}** car il possède d'importantes propriétés de drainage et d'élimination.

*Tiré de: Hartmut Heine. Lehrbuch der biologischen Medizin 1997. 2ème Édition. Hippokrates Verlag Stuttgart. ISBN 3-7773-1230-4.

Nux vomica-Homaccord^{MD} (gouttes orales, 30 ml)

Ingrédients	Dilution	Indication
Nux vomica	D3, D10, D15, D30, D200, D1000	Inflammation et malaises gastro-intestinaux, stimulation du péristaltisme intestinal, atténuation de la sensation de plénitude, de distension et de nausées
Lycopodium clavatum	D3, D10, D30, D200, D1000	Stimule la fonction hépatique et favorise l'élimination des toxines, soulage les flatulences et la constipation. Spécifique pour les troubles hépatobiliaires
Bryonia alba	D3, D6, D10, D15, D30, D200, D1000	Inflammation du foie. Agit essentiellement sur les membranes sereuses
Colocynthis	D3, D10, D30, D200	Coliques avec catarrhe intestinal et flatulences

Berberis-Homaccord^{MD} (gouttes orales, 30 ml)

Ingrédients	Dilution	Indication
Berberis vulgaris	D2, D10, D30, D200	Irritation et inflammation du système urinaire, symptômes biliaires, surcharge des organes excréteurs
Sulfur	D6, D12, D30, D200	Inflammation aiguë et chronique des voies urinaires
Colocynthis	D3, D10, D30, D200	Spasmes douloureux des organes urinaires

Lyphosot^{MD} (gouttes orales, 30 ml)

Ingrédients	Dilution	Indication
Composants spécifiques pour le système lymphatique		
Calcarea phosphorica	D12	Lymphatisme
Juglans regia	D3	Inflammation des ganglions lymphatiques
Myosotis arvensis	D3	Bronchite chronique, sudation nocturne
Scrophularia nodosa	D3	Durcissement des ganglions lymphatiques
Teucrium scorodonia	D3	Inflammation chronique des voies respiratoires
Composants stimulant le drainage		
Apis mellifica	D6	Œdème, inflammation avec douleurs de type brûlement et coups de poignard
Fucus vesiculosus	D6	Enflèment des ganglions lymphatiques
Geranium robertianum	D4	Diarrhée, hémorragies, miction douloureuse et ulcérations
Urtica urens	D4	Urticaire, dermatose irritante, diathèse d'acide urique
Equisetum hyemale	D4	Cystite, cystopyélite, néphrolithiase, énurésie nocturne, cystalgie
Fumaria officinalis	D4	Agent épurateur du sang en présence de concentrations excessives d'homotoxines, troubles fonctionnels du foie, eczéma
Gentiana lutea	D5	Gastrite chronique, flatulences, diarrhée
Natrum sulphuricum	D4	Hépatopathie chronique, gastro-entérite, asthme
Pinus sylvestris	D4	Rachitisme, scrofule, bronchite
Sarsaparilla	D6	Herpès irritant, eczéma facial infantile, douleur crissante à la miction, concrétions, cystite, néphrite
Veronica officinalis	D3	Bronchite chronique, cystite, dermatose

Detox-Kit^{MD}

Information pratique

Indications pour le Detox-Kit^{MD}

- Drainage et élimination des toxines
- Stimulation des processus de détoxification
- Soutien des organes excréteurs

Posologie du Detox-Kit^{MD}

Ajouter 30 gouttes de chaque préparation dans une bouteille d'eau non-pétillante (1,5 l); agiter légèrement et boire le contenu de toute la bouteille au cours de la journée.

Durée du processus de détoxification

Le système excréteur est activé après cinq jours d'administration d'agents antihomotoxiques. Il faut compter au moins une semaine de plus pour parvenir à l'activation complète des émonctoires. Une détoxification en profondeur et en douceur donne suffisamment de temps à l'organisme pour s'autoréguler (drainage) et expulser (éliminer) les toxines accumulées depuis des mois ou même des années. On recommande généralement de prendre tout le contenu d'une trousse **Detox-Kit^{MD}**, de faire une pause d'une semaine, puis de reprendre tout le contenu d'un second **Detox-Kit^{MD}**. Le programme de détoxification dure environ six semaines. Chez les personnes relativement en bonne santé, on recommande couramment de suivre le processus de détoxification deux fois par année. Dans les cas de maladies chroniques, d'autres produits qui détoxifient davantage devraient précéder le **Detox-Kit^{MD}** et ce, pour une période plus longue afin d'obtenir une détoxification complète de la matrice extracellulaire (voir le protocole général à la page suivante).

Interactions médicamenteuses et mises en garde

Il n'existe **aucune interaction médicamenteuse connue** avec le **Detox-Kit^{MD}**. Toutefois, **Lyphosot^{MD}** comporte un ingrédient iodé. Pour cette raison, une mise en garde est requise pour les personnes présentant un trouble d'ordre thyroïdien, certaines d'entre elles pouvant présenter une sensibilité accrue à l'iode. Les patients **hypersensibles** souffrant d'hypothyroïdie et traités par la lévothyroxine peuvent développer des symptômes d'hyperthyroïdie s'ils sont exposés à certaines concentrations d'iode. Par conséquent, le **Detox-Kit^{MD}** peut ne pas convenir aux personnes souffrant d'hyperthyroïdie. Veuillez également noter que le **Detox-Kit^{MD}** est offert sous forme de gouttes à base d'alcool et, par conséquent, n'est pas indiqué pour les personnes ayant souffert d'alcoolisme. Pour ces derniers, les mêmes produits sous forme d'ampoules peuvent être considérés puisqu'ils sont à base saline. Même si le **Detox-Kit^{MD}** ne contient pas d'ingrédients tératogènes, l'utilité de tout programme de détoxification doit être soigneusement évaluée pour les patientes enceintes ou qui allaitent.



Combiner les médecines complémentaires et alternatives

Le **Detox-Kit^{MD}** peut être administré comme traitement adjuvant dans les cas suivants :

- Après un cycle de prise d'un médicament allopathique prescrit;
- Avant ou après une intervention chirurgicale;
- Lors de modifications du style de vie ou de l'alimentation (cessation du tabagisme, sevrage à la caféine, etc.);
- Traitement phytothérapeutique;
- Irrigation du côlon.

Symptômes courants associés à la détoxification

La douceur thérapeutique est l'un des bénéfices des traitements homéopathiques. Même si les réactions peuvent varier d'une personne à une autre en fonction de son état de santé, de sa charge toxique et de sa sensibilité, le **Detox-Kit^{MD}** s'avère un soutien sécuritaire et efficace aux organes d'excrétion, tout en étant associé à un **risque réduit d'effets physiques indésirables**. La consommation d'une quantité suffisante d'eau (environ 1,5 l par jour) est requise pour parvenir à bien éliminer les toxines et à minimiser les symptômes associés à la détoxification. Parmi les symptômes couramment associés à la détoxification, on retrouve entre autres :

- Fréquence accrue de la miction
- Légères réactions cutanées
- Maux de tête
- Changements au niveau des selles
- Fatigue
- Etc.
- Ballonnements et flatulences
- Étourdissements

Ces symptômes indiquent habituellement que le processus d'élimination des toxines est en cours. Toutefois, s'ils deviennent trop difficiles à supporter, réduire la dose (p. ex. à 5 gouttes de chaque produit par jour) et revenir graduellement à la dose complète sur une période de temps allant de quelques jours à quelques semaines. Ces symptômes peuvent aussi signifier qu'une détoxification plus profonde est requise. Par ailleurs, si la nature et la sévérité des symptômes semblent anormaux, il est important d'évaluer si le programme de détoxification doit être poursuivi.

Des symptômes récurrents peuvent accompagner le processus de **vicariation régressive**. Par exemple, une personne ayant présenté de la douleur ou de l'inflammation dans le passé pourra voir une telle réaction apparaître à nouveau pendant quelque temps. Une **réaction vitale** de ce genre indique que le processus de détoxification suit bien son cours. De tels symptômes peuvent être traités séparément par d'autres médicaments antihomotoxiques spécialisés et ne devraient pas être supprimés au moyen de médicaments conventionnels.

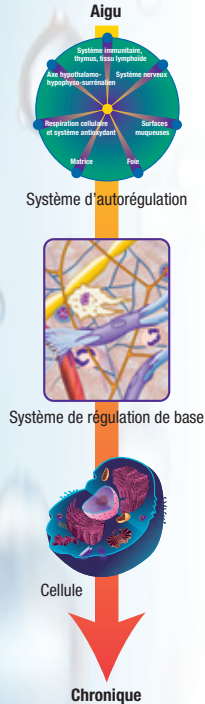
Même si la détoxification est une partie essentielle du processus de guérison, les personnes particulièrement sensibles ou atteintes de certaines pathologies peuvent voir leur état s'aggraver en raison de la mobilisation accrue des toxines. Pour **minimiser les réactions éventuelles chez les patients présentant une hypersensibilité connue**, il est recommandé de débiter le programme de détoxification avec une dose réduite (par exemple, de 5 à 15 gouttes par jour dans 1,5 l d'eau). La dose peut être augmentée graduellement par la suite, selon la tolérance du patient. De plus, il peut être suggéré de prendre chaque produit de la trousse l'un après l'autre en commençant par **Nux vomica-Homaccord^{MD}**. Une fois que tout le contenu de ce flacon a été utilisé, passer à **Berberis-Homaccord^{MD}**, le prendre entièrement, et terminer avec **Lyphosot^{MD}**. Une fois que les trois produits ont été pris en totalité, la détoxification devrait être interrompue pendant une semaine. Après cette interruption, un second **Detox-Kit^{MD}** peut être pris en suivant le protocole généralement recommandé (soit 30 gouttes de chaque produit par jour dans 1,5 l d'eau).

Recommandations relatives au régime alimentaire

Plusieurs professionnels de la santé offrent des recommandations générales sur l'alimentation pendant un programme de détoxification. Malgré le fait que celles-ci peuvent être bénéfiques, aucun régime alimentaire particulier n'est nécessaire pour parvenir à des résultats satisfaisants avec le **Detox-Kit^{MD}**.

La table des six phases de l'homotoxicose et la détoxification en profondeur

Figure 4 : Les trois points d'entrée de la maladie



L'organisme humain réagit d'une façon particulière afin d'éliminer les toxines et de restaurer l'équilibre. Il traite les **homotoxines** en respectant un ordre très précis qui est déterminé par la vigueur des homotoxines et du **système de régulation**. Ce processus peut clairement être observé dans la **table des six phases de l'homotoxicose**. L'efficacité du processus de détoxification dépend de différents facteurs, dont la génétique, le sexe et l'état nutritionnel de l'individu.

Le corps traite les toxines sur trois plans : à travers le **système d'autorégulation** (phases humorales), le **système de régulation de base** (phases matricielles) et les **phases cellulaires**. Le système d'autorégulation constitue notre première ligne de défense. S'il ne parvient pas à éliminer les toxines, il y a activation de la matrice (qui tient lieu de barrière entre la cellule et les organes). Dans les instances où les deux premiers systèmes ne parviennent pas à éliminer les toxines, la maladie pourra atteindre la cellule (Figure 4). Pour traiter l'intoxication profonde, il est essentiel, en tout premier lieu, de **restaurer le système d'autorégulation**, ce qui facilitera l'excrétion des substances nocives. Il est important de savoir que les composants du système d'autorégulation ne peuvent être séparés, puisqu'ils agissent comme un tout et partagent souvent des molécules chimiques et des récepteurs.

La division biologique de la **table des six phases de l'homotoxicose** est une indication du potentiel de régulation du corps. À gauche, il y a un potentiel d'excrétion; à droite, il y a essentiellement un potentiel de compensation (Figure 5).

Figure 5

Organe	PHASES HUMORALES			PHASES MATRICIELLES		PHASES CELLULAIRES	
	Phases d'excrétion	Phases d'inflammation	Phases de déposition	Phases d'imprégnation	Phases de dégradation	Phases néoplasiques	
Tissu endommagé	Aucun dommage enzymatique; Principe d'excrétion; Tendance à la guérison naturelle			Dommages enzymatiques; Principe de compensation; Maladies chroniques			
Traiter avec:	Lyphosot ou Detox-Kit	Lyphosot ou Detox-Kit	Lyphosot ou Galium-Heel	Galium-Heel, Pulsatilla compositum, Ubicoenzyme	Pulsatilla compositum, Ubicoenzyme, Glyoxal compositum	Pulsatilla compositum, Glyoxal compositum	
Peau	Épisodes de sudation	Acné	Nævus	Allergie	Sclérodémie	Mélanome	
Système nerveux	Difficultés de concentration	Méningite	Célorosclérose	Migraine	Maladie d'Alzheimer	Gliosarcome	
Système sensoriel	Larmes, otorrhée	Conjonctivite, otite moyenne	Chalazion, cholestéatome	Indocyclite, acouphène	Dégénérescence maculaire, anorésie	Amsurose, tumeur maligne	
Système locomoteur	Douleurs articulaires	Épicondylite	Exostose	Polyarthrite rhumatoïde chronique	Spondylite	Sarcome, chondrome	
	Myalgie	Entorse aigüe	Durcissement musculaire	Fibromyalgie	Dystrophie musculaire	Myosarcome	

Hepar compositum^{MD} a été élaboré spécifiquement pour soutenir les nombreuses fonctions métaboliques du foie. Outre ses ingrédients d'origine végétale, dont *Carduus marianus* et *Lycopodium*, dont les effets sur le foie sont reconnus, il contient aussi des catalyseurs et du soufre, qui peuvent contribuer à atténuer les dommages causés par les radicaux libres. Il est spécialement (mais non exclusivement) indiqué pour le traitement du foie en présence de pathologies placées du côté droit de la division biologique.

Figure 6 : Détoxification de la matrice

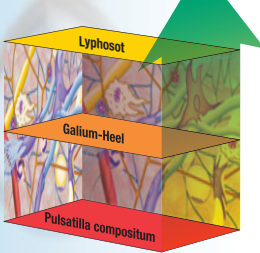
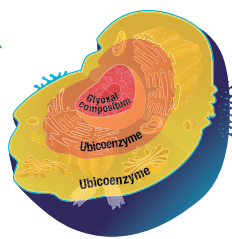


Figure 7 : Détoxification cellulaire



En cas de toxicité plus profonde de la matrice, un produit tel que **Pulsatilla compositum^{MD}** peut se révéler utile dans le but de stimuler davantage la matrice et de parvenir à une détoxification plus complète. Suivant une activation adéquate, un drainage peut être stimulé par **Galium-Heel^{MD}**, et ensuite **Lyphosot^{MD}** (Figure 6).

Les toxines peuvent se lier à des structures cellulaires de même qu'à l'ADN. Toutefois, le processus final le plus couramment associé à la toxicité cellulaire survient avec le dérèglement de la respiration cellulaire que provoque les radicaux libres sur l'ADN mitochondrial. **Ubicoenzyme^{MD}** contient des minéraux et des catalyseurs du cycle de Krebs. **Glyoxal compositum^{MD}** aurait la capacité de dépolymériser des composés tout comme il est observé lorsque les toxines se lient aux structures matricielles. Nous utilisons ainsi les catalyseurs pour soutenir la respiration cellulaire et parvenir à une détoxification cellulaire profonde (Figure 7).

Protocole général de détoxification profonde

Cible	Toxicité légère Schéma 1	Toxicité modérée Schéma 2	Toxicité sévère Schéma 3
Foie	Nux vomica-Homaccord	Hepar compositum	Hepar compositum
Reins	Berberis-Homaccord	Berberis-Homaccord	Berberis-Homaccord
Matrice	Lyphosot, Galium-Heel	Pulsatilla compositum	Pulsatilla compositum
Cellule	Ubicoenzyme	Ubicoenzyme	Glyoxal compositum
Durée	10 gouttes de chaque produit 3 fois par jour ou 1 ampoule buvable 3 fois par semaine pendant 12 semaines	10 gouttes de chaque produit 3 fois par jour ou 1 ampoule buvable 3 fois par semaine pendant 6 semaines; passer ensuite au schéma 1 pendant 12 semaines	10 gouttes de chaque produit 3 fois par jour ou 1 ampoule buvable 3 fois par semaine pendant 6 semaines; passer ensuite au schéma 1 pendant 12 semaines

-Heel

Heel Canada Inc.
Montréal, Québec,
1-888-879-4335
www.heel.ca

Aucune partie de cette publication ne peut être reproduite sans autorisation préalablement écrite. Le contenu de cette brochure, ainsi que la description des produits, sont offerts à des fins de formation et d'information seulement. Heel Canada ne peut en aucun cas être tenue responsable de tout dommage spécial, indirect ou consécutif, ni de quelque autre dommage que ce soit résultant de l'utilisation de tout renseignement contenu dans cette brochure. Toute décision en ce qui a trait aux mesures thérapeutiques à prendre pour traiter un patient spécifique est à l'entière discrétion et responsabilité du professionnel de la santé. Heel Canada n'offre aucune garantie relativement à l'exhaustivité de l'information, du texte, des graphiques ou de tout autre élément contenu dans cette brochure.